

A KÁLVÁRIA KÁPOLNA ÉS A KERESZTÚT

DIE KALVARIENKAPELLE UND DER KREUZWEG

A korabeli leírások szerint a Kálvária-dombon már az 1760-as években állt egy kereszt két szoborral, amelyek Szűz Máriát és Szent János apostolt ábrázolták. A domb lábához a kápolnát 1817-ben Kreisz Jakab építtette. A keresztút felállítását néhány évvel később, 1821-ben kezdte meg a lakosság. A 14, sóskúti mészkőből épített stációból álló keresztút a kápolnától kanyargott a domb tetejére.

A Kőhegyi kápolnához hasonlóan a kápolna és a keresztút a kitelepítést követően pusztulásnak indult, az épület 1958-ban már romokban állt, a két szobor is sérült állapotban volt. Később ezeket is széthordták, csak a fakereszt maradt meg.

A Kálvária-domb keresztútjának helyreállításához 1997-ben kezdett hozzá a német önkormányzat Budaörs város anyagi támogatásával. Első lépésben a domb tetején álló fakereszt készült el a bronz korpuszal, valamint a stációk. A Kálváriacsoport talapzata, kőlabazata eredeti formájában lett kiegészítve és felújítva. A 13 új stáció süttői mészkőből épült, míg az egyetlen megmaradt, X. stációt sóskúti mészkővel pótolták. Az egyes állomásokat Molnár Göb Zoltán ólomüveg képei díszítik. A kereszt és a stációk felszentelését 2000-ben tartották.

A kápolna újjáépítése két évvel később valósulhatott meg. Első lépésben régészeti módszerekkel tisztázták az épület eredeti helyét és méretét, majd régi iratok és fényképek alapján készítették el a terveket. A munkálatok 2002 júniusában kezdődtek meg. A kápolnát a Budaörsi Római Katolikus Egyházközség és Budaörs Német Nemzetiségi Önkormányzat építtette újja Budaörs Város Önkormányzata és a Budaörsért Alapítvány anyagi támogatásával. Felszentelését 2002. november 9-én tartották. A kápolnában helyezték el a régi keresztet és korpuszt.

Utolsó lépésben a kereszt két oldalán álló szobrok készültek el minisztériumi támogatás keretében. A Kőrösi Antal által készített szobrokat 2011. április 15-én áldották meg.

• • •

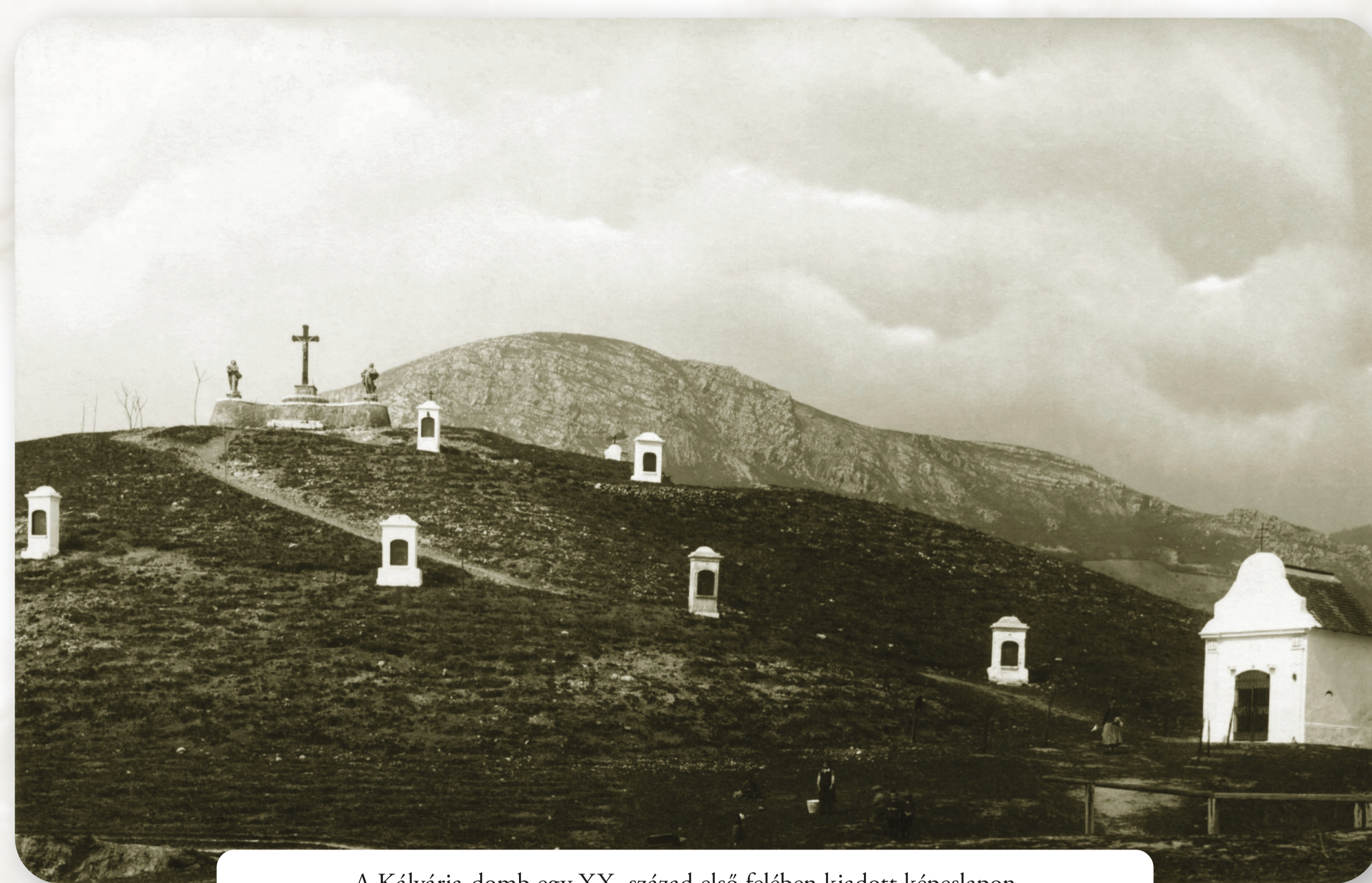
Anhand früherer Zeitdokumente standen auf dem Kalvarienhügel bereits in den 1760-er Jahren ein Kreuz mit zwei Statuen, die Jungfrau Maria und der Apostel Johannes. Am Fuße des Hügels ließ 1817 Jakob Kreisz eine Kapelle bauen. Den Kreuzweg ließ einige Jahre darauf, 1821 die Bevölkerung stellen. Die 14, aus Sósokúter Kalkstein gefertigten Stationen des Kreuzwegs schlängelten sich von der Kapelle hinauf auf den Hügel.

Ähnlich, wie die Steinbergkapelle zerfiel auch diese Kapelle und der Kreuzweg nach der Vertreibung, bereits 1958 war das Gebäude in einem ruinenhaften Zustand, die beiden Statuen waren beschädigt. Später wurden auch diese weggetragen, nur das Holzkreuz blieb.

Mit der Wiederherstellung des Kreuzweges auf dem Kalvarienhügel begann die deutsche Selbstverwaltung mit finanzieller Unterstützung der Stadt Wudersch im Jahr 1997. In der ersten Etappe wurde ein neues Holzkreuz mit einem Bronzekorpus auf dem Hügel aufgestellt und die Stationen angefertigt. Die Nischenblöcke wurden in ihrer Originalform nachgefertigt. 13 von ihnen sind aus Süttöer Kalkstein, die einzig erhaltene zehnte Station wurde mit Sósokúter Kalkstein erneuert. In die Nischen sind die Bleiglas Bilder von Zoltán Molnár Göb eingesetzt. Das Kreuz und der Kreuzweg wurden im Jahr 2000 eingeweiht.

Die Kapelle konnte zwei Jahre später wiedererrichtet werden. Im ersten Schritt hat man mit archäologischen Methoden den ursprünglichen Standort und die Maße der Kapelle bestimmt, dann anhand alter Dokumente und Fotos die Pläne gezeichnet. Man hat im Juni 2002 die Bauarbeiten begonnen. Die Kapelle ließ die Budaörser römisch-katholische Kirchengemeinde und die Deutsche Selbstverwaltung Wudersch mit finanzieller Unterstützung der Selbstverwaltung der Stadt und der „Stiftung für Budaörs“ neu erbauen. Die Einweihung war am 9. November 2002. In der Kapelle wurde das alte Kreuz mit dem Korpus untergebracht.

In der letzten Etappe sind die beiden Statuen neben dem Kreuz mithilfe staatlicher Fördergelder angefertigt worden. Die Werke des Bildhauers Antal Kőrösi wurden am 15. April 2011 eingeweiht.



A Kálvária-domb egy XX. század első felében kiadott képeslapon
Der Kalvarienhügel auf einer Ansichtskarte aus der ersten Hälfte des 20. Jahrhunderts
(Kreisz Tamás képeslapgyűjteményéből / Ansichtskartensammlung Tamás Kreisz)



Az omladozó Kálvária kápolna
Die zerfallende Kalvarienkapelle
(Bleyer Jakob Helytörténeti Gyűjtemény / Jakob Bleyer Heimatmuseum)



A keresztút egyetlen megmaradt stációja
Die einzige, erhalten gebliebene Station des Kreuzwegs
(Bleyer Jakob Helytörténeti Gyűjtemény / Jakob Bleyer Heimatmuseum)



Épülnek az új stációk 1998-ban
Die neuen Nischenblöcke werden errichtet, 1998
(Bleyer Jakob Helytörténeti Gyűjtemény / Jakob Bleyer Heimatmuseum)



A Kálvária kápolna építése 2002-ben / Bau der Kalvarienkapelle 2002
(Bleyer Jakob Helytörténeti Gyűjtemény / Jakob Bleyer Heimatmuseum)



A Kálvária-domb 2023-ban / Der Kalvarienhügel 2023
(Bleyer Jakob Helytörténeti Gyűjtemény / Jakob Bleyer Heimatmuseum)

A kiállítás megvalósítását támogatta / Die Umsetzung der Ausstellung wurde unterstützt:
Heimatverein Budaörs/Wudersch e. V. und Budaörser Heimatmuseum Bretzfeld